

## Qu'est-ce que la maladie de Lyme et quelles sont les modalités de transmission à l'homme ?

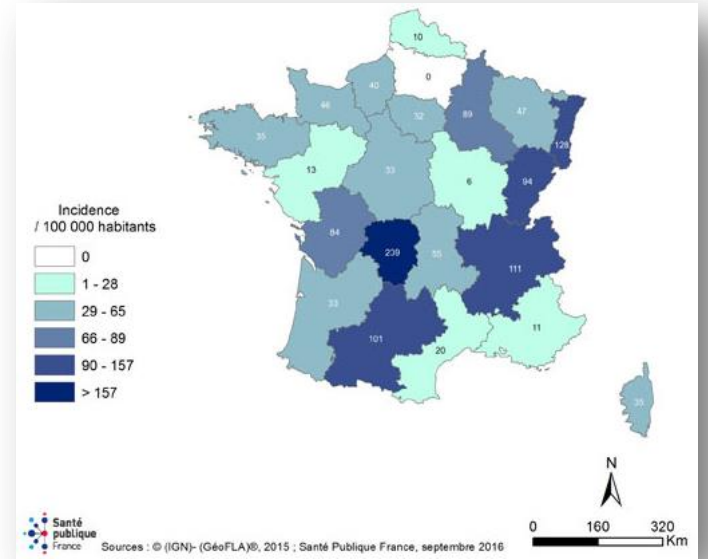
La maladie de Lyme ou borréliose de Lyme est transmise à l'homme par piqûres de tiques infectées par une bactérie du genre *Borrelia*. Toutes les tiques ne sont pas infectées.

La tique est un acarien parasite **visible à l'œil nu** mais de **très petite taille** qui vit ancrée sur la peau des mammifères (vaches, chevaux, chiens, chats, gibiers, oiseaux, rongeurs...), mais elle peut également piquer les humains.

Cette maladie est **présente sur tout le territoire national**, avec une **grande disparité géographique**. L'incidence est plus élevée dans le Limousin, en Alsace et en Rhône-Alpes.

Elle **touche principalement les personnes réalisant des activités en pleine nature** (campeurs, randonneurs, jardinage, etc.).

Les tiques sont en effet **principalement présentes dans les zones boisées et humides**, les herbes hautes des prairies, les jardins, les parcs forestiers ou **urbains**. Ces tiques prédominent d'avril à novembre.



## Quels sont les signes ?

Dans les 3 à 30 jours après la piqûre, la maladie de Lyme peut apparaître d'abord sous la forme d'une **plaque rouge et ronde qui s'étend en cercle** (érythème migrant) à partir de la zone de piqûre, puis disparaît en quelques semaines à quelques mois.

Si la personne ne reçoit pas de traitement antibiotique, des **signes neurologiques** (paralysie du visage, atteintes des nerfs et du cerveau) ou des atteintes des articulations, (coudes, genoux, etc.) ou plus rarement d'autres organes (cœur etc.), peuvent apparaître quelques semaines ou quelques mois après la piqûre. Au bout de plusieurs mois ou années, en l'absence de traitement, des atteintes graves des nerfs, des articulations, du cœur et de la peau peuvent s'installer.

## Protégez-vous !

### Avant l'activité en pleine nature

**Se munir d'un tire-tique** ou d'une pince à épiler très fine et non coupante

**Porter des vêtements couvrant** la plus grande partie du corps, ainsi que des chaussures fermées et un chapeau.

**Rentrer la chemise dans le pantalon** et le bas du pantalon dans les chaussettes.

**Utiliser des répulsifs** en vaporisant les vêtements, chaussures et les parties du corps qui pourraient entrer en contact avec la végétation, de produits anti-tiques.

Utiliser un **produit anti-tique** pour les animaux de compagnie.

### Pendant l'activité en pleine nature

Emprunter si possible **les sentiers**, éviter les contacts avec les herbes et les broussailles. Ne pas s'asseoir ou s'allonger directement sur le sol.

**Examiner régulièrement les vêtements** et les parties du corps qui sont entrés en contact avec la végétation car les tiques ne se fixent pas immédiatement dans la peau.

### Après l'activité : La piqûre de tique étant indolore, réaliser une recherche systématique de tique

**Examiner attentivement l'ensemble du corps**, surtout au niveau des **aisselles, des plis du coude et du genou, du cuir chevelu, de l'arrière des oreilles, des régions génitales**. Se faire aider par quelqu'un pour examiner la tête et le dos.

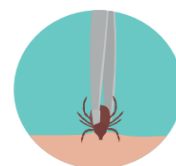
**Répéter cet examen** pendant les jours qui suivent pour s'assurer du repérage des plus petites tiques moins visibles.

**Penser également à examiner** les animaux du foyer, les vêtements et les sacs de randonnée.

### Notez !

**Les tiques ne résistent pas au lavage des vêtements et sacs à une température minimum de 60°C**

## Que faire en présence d'une tique ?

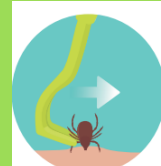


Utiliser **une pince fine** : saisir la tique à la base sans l'écraser et tirer vers le haut sans tourner.



Après avoir enlevé la tique, **désinfecter** la peau avec un antiseptique.

ET



Utiliser **un tire-tique** : saisir fermement la tique à sa base sans l'écraser. Tourner et tirer doucement jusqu'à ce que la tique se décroche.



Après avoir enlevé la tique, **désinfecter** la peau avec un antiseptique.

ET

Ne surtout **pas comprimer le corps de la tique** ou tenter de la tuer avec de l'éther, de l'huile, de l'alcool ou une flamme, car cela risquerait de lui faire régurgiter les bactéries qu'elle contient.

Retirer la tique le plus rapidement possible **à l'aide d'un tire-tique** (vendu en pharmacie) ou une pince à épiler très fine et non coupante.

### Y-a-t-il un traitement après une piqûre de tique ?

**Surveiller la zone piquée** pendant plusieurs semaines (environ 30 jours). Si une plaque rouge et ronde qui s'étend en cercle apparaît dans le mois suivant la piqûre, consulter un médecin. Un traitement antibiotique pourra alors être prescrit.

## EN SAVOIR +

- Consultez le site de l'Agence Nationale Santé Publique France : [http://inpes.santepubliquefrance.fr/Espaces\\_thématiques > Maladies infectieuses](http://inpes.santepubliquefrance.fr/Espaces_thématiques/Maladies_infectieuses) Et téléchargez les outils d'information à destination des enfants, du grand public et des professionnels de santé
- Professionnels de santé, consultez le site de la Haute Autorité de Santé : [https://www.has-sante.fr/portail/jcms/c\\_2857558/fr/borreliose-de-lyme-et-autres-maladies-vectorielles-a-tiques](https://www.has-sante.fr/portail/jcms/c_2857558/fr/borreliose-de-lyme-et-autres-maladies-vectorielles-a-tiques)