



Actions et Programmes de soutien pour la recherche en oncopédiatrie

Nantes le 22 septembre 2020

Hedi Soussi, Sophie Le Ricousse, Natalie Hoog-labouret Jérôme Foucaud – Institut National du Cancer

CONTEXTE

1

Incidence

Environ 2 500 enfants et adolescents (nx/an) sont touchés par un cancer

2

Spécificité

Cancers spécifiques par rapport à l'adulte

- Leucémies aiguës lymphoblastiques
- Cancers du système nerveux central (SNC)
- Lymphomes

3

Politique volontariste

Politique volontariste des pouvoirs publics

- Coordination des travaux de la «Task Force» recherche en cancérologie pédiatrie confiée par le ministère de l'Enseignement supérieur, de la Recherche et de l'Innovation en janvier 2019
- LOI n°2019-180 du 8 mars 2019 visant à renforcer la prise en charge des cancers pédiatriques par la recherche, _____

LA TASK FORCE CANCEROLOGIE PÉDIATRIQUE



La mission : - élaborer une proposition de plan d'actions dédiés à la recherche en cancérologie pédiatrie / 5 ME

Pilotage avec des réunions régulières

2019	2020
18 janvier	9 janvier
6 février	27 février
21 mars	23 avril
18 avril	25 juin
16 mai	24 septembre
20 juin	22 octobre
5 septembre	

Mise en ligne des CR

3 groupes de travail interdisciplinaires

Juin 2019

- Partage des données
- Développement de l'être humain génétique-épigénétique/environnement exposome
- Immunologie-modèles-mathématiques



28 novembre 2019
Synthèse des travaux
Perspectives 2020

NÉCESSITÉ D'UN CONSORTIUM DE RECHERCHE ET CHOIX DE LA THÉMATIQUE

2019

Les ateliers de réflexions interdisciplinaires de l'année 2019 ont mentionné l'importance de:

- fédérer des équipes de recherche de disciplines et de compétences différentes, au sein d'un consortium autour d'une question commune
- étudier les origines des cancers de l'enfant et les approches thérapeutiques
- appel à projets à données
- appel à candidatures mobilité

2020

Une thématique de recherche prioritaire a été décidée

- Définir les causes et les origines des cancers pédiatriques : rôles des facteurs génétiques, épigénétiques, environnementaux et influences des processus développementaux

OBJECTIFS DE L'APPEL A CANDIDATURES

Le rôle des facteurs environnementaux (expositions physiques, chimiques, infectieuses, nutritionnelles, etc.) dans la survenue des cancers de l'enfant

Le rôle des facteurs génétiques et épigénétiques dans la survenue des cancers de l'enfant

Les processus impliqués lors des stades précoces de développement du système nerveux, du système hématopoïétique et du système immunitaire, dans la survenue des cancers de l'enfant

Le développement de nouveaux modèles spécifiques des cancers de l'enfant

Consortium de
recherche sur
4 ans
de 3 - 3,7 m€

ETAPE 1 - MODALITÉS DE LA FORMATION DU CONSORTIUM

1

Ouvert à toutes les équipes de recherche et à toutes les disciplines

2

Soumission des dossiers de candidature ▶

3

Sélection des dossiers de candidature pour former le consortium ▶

- Le chercheur (ou l'équipe) indique dans le dossier de candidature l'axe ou les axes de travail sélectionnés
- Le chercheur (ou l'équipe) décline de quelle façon son expertise scientifique et/ou technique pourront permettre de répondre aux objectifs
- Un comité d'évaluation scientifique international sélectionnera les dossiers de candidatures afin de former le consortium qui permettra de répondre aux objectifs

ETAPE 2 - MODALITÉS DE L'ÉLABORATION ET DE L'ÉVALUATION DU PROGRAMME DE RECHERCHE

1

Elaboration collective
d'un préprogramme scientifique par le
consortium



2

Présentation du préprogramme devant
le comité d'évaluation scientifique



3

Soumission du programme final après prise en
compte des recommandations du comité
scientifique



- Les chercheurs sélectionnés élaboreront ensemble un programme de recherche scientifique (au cours de 2 réunions, espacées d'un mois)
- Ce programme pourra être divisé en plusieurs workpackages. Le nombre et les caractéristiques de ces workpackages, pourront être différents des axes de travail et seront définis par le consortium
- Ce comité émettra des recommandations avant la soumission du programme final.
- Le coordinateur scientifique du consortium soumettra un programme scientifique finalisé décrivant le fonctionnement et la gouvernance du consortium, les objectifs et les résultats attendus du programme, la contribution relative des équipes participantes.

ENGAGEMENT DU CONSORTIUM MODALITÉS DE MEO, SUIVI ET D'ÉVOLUTION

Pluralité d'engagements



Le consortium devra respecter une pluralité d'engagements

Comité de pilotage



Il se réunira chaque année pour assurer le suivi du programme.

Il est composé d'experts scientifiques internationaux, des membres de l'INCa et des représentants des collectifs de la Task Force

Evolution à mi- parcours (fin de la 2^{ème} année)



Le consortium pourra après validation par le COPIL

- Identifier la nécessité d'ajouter une ou plusieurs compétences et l'entrée d'une ou de plusieurs équipes
- Après évaluation de l'implication de chacune des équipes, envisager le retrait d'une ou plusieurs équipes

CALENDRIER 2020

Fin avril 2020
Publication

30 juin
Limite de soumission
des dossiers de
candidature

17 Sept
Comité d'éval. De
sélection des
dossiers de
candidatures

Ateliers de
travail de co-
construction du
préprogramme
de recherche

- **6/7oct. :**
1^{ère} réunion
- **10 nov. :**
2^{ème} réunion

1^{er} décembre
Soumission du
préprogramme

Mi-décembre
Présentation du
préprogramme devant
le comité d'évaluation

Fin décembre
Soumission du
programme final

OBJECTIFS DE L'APPEL À PROJET HIGH RISK - HIGH GAIN

1

Nécessité de soutenir la créativité scientifique et des travaux de recherches très innovants, susceptibles d'avoir un impact important en cancérologie pédiatrique

2

« Hauts risques/Gains élevés » afin de soutenir des recherches fondamentales et translationnelles très innovantes permettant d'ouvrir de nouvelles pistes originales et non encore explorées

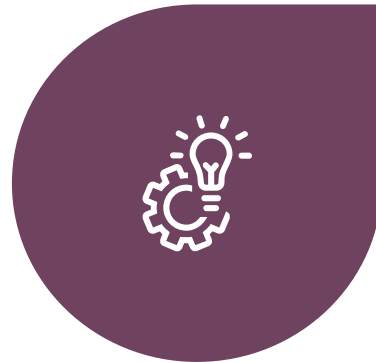
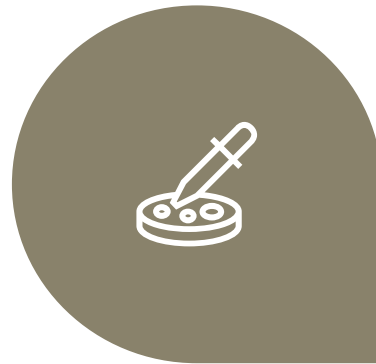
3

Projets de recherche originaux et audacieux, conceptuellement nouveaux et risqués, qui n'entrent pas dans le cadre des appels à projets traditionnellement existants

CHAMP DE L'APPEL À PROJETS

Ouvert à l'ensemble des disciplines de la recherche fondamentale et translationnelle, sans exception

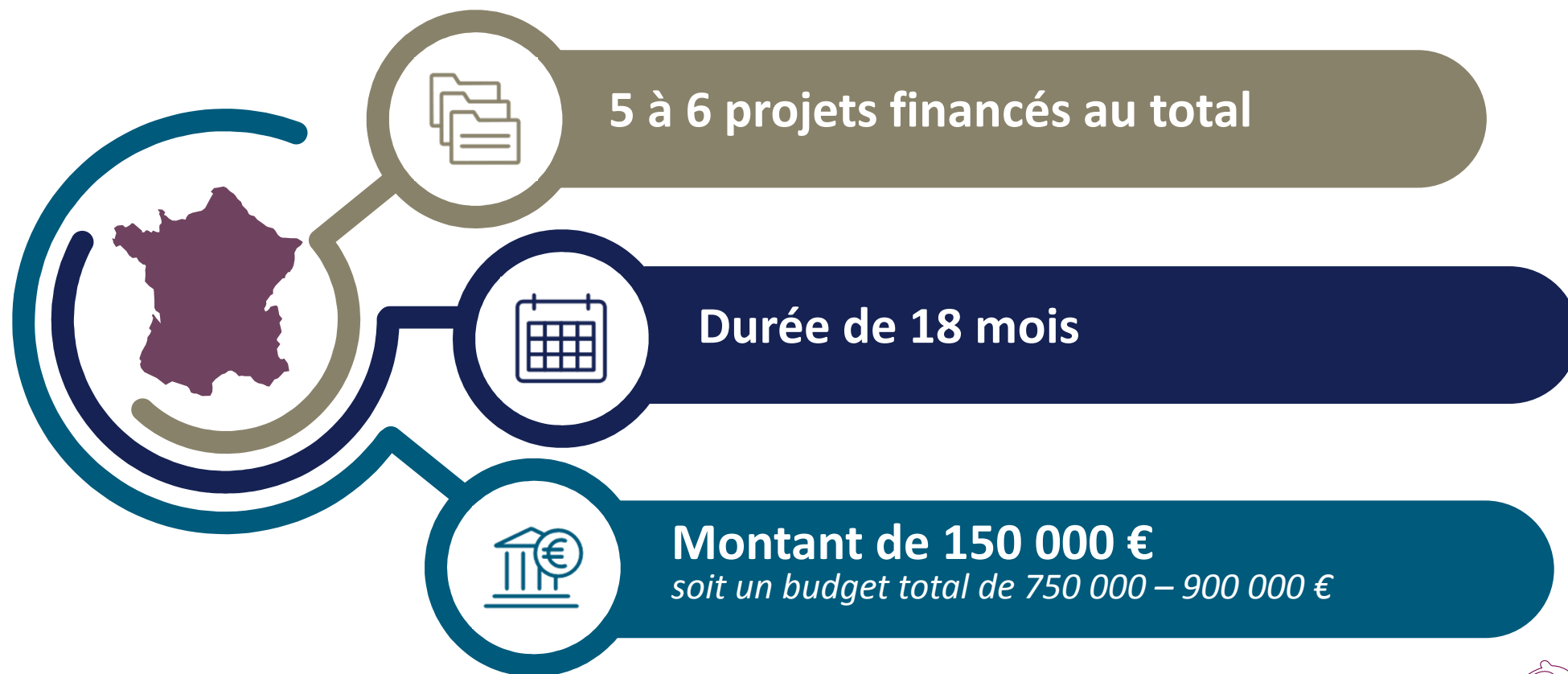
Les projets devront justifier du caractère novateur et risqué de l'idée étudiée, de la nature inédite ou radicale des solutions et des approches proposées, du caractère déterminant des résultats attendus



Toutes les équipes de recherche, y compris les équipes ne travaillant pas habituellement sur les cancers de l'enfant, peuvent candidater.

Aucune donnée préliminaire n'est nécessaire pour soumettre un projet.

ASPECTS BUDGÉTAIRES DE L'APPEL À PROJETS



PROCHAINES ÉTAPES

Fin avril



Date de publication

25 septembre



**Date limite de
soumission des
dossiers candidatures
par les candidats**

Novembre 2020



**Comité d'évaluation
pour la sélection
des dossiers de
candidatures**