



## Fiche de présentation des activités aux BÉNÉVOLES

L'objectif de ce document est de présenter le déroulé de votre vacation de bénévole au sein de l'unité de production de tabliers à destinations des professionnels de santé des Pays de la Loire, organisée par L'Agence régionale de santé des Pays de la Loire, en lien avec la Préfecture de Région Pays de la Loire, le Conseil régional des Pays de la Loire, la Ville de Nantes et la CCI Pays de la Loire.

Ce document rappelle également les droits et devoirs des intervenants.

### 1) Prérequis – Règles de fonctionnement

**Ne venez pas si vous êtes enceinte, si vous tousez, si vous avez de la fièvre**, plus généralement des problèmes de santé.

Merci de nous prévenir **de votre absence au plus tôt pour organiser votre remplacement** :  
[ars-pdl-covid-atelier@ars.sante.fr](mailto:ars-pdl-covid-atelier@ars.sante.fr)

En validant votre inscription, vous vous engagez à participer à l'atelier sur toute sa durée.

Pour une bonne organisation merci de **respecter les horaires**.

**Munissez-vous d'une petite bouteille d'eau**, il ne sera **pas possible de déjeuner sur site**. Par conséquent, ne pas prendre d'alimentation. Prenez avec vous le minimum.

**N'oubliez pas votre pièce d'identité**.

Vous disposerez d'une table pour travailler et d'une chaise pour poser vos affaires.

Vous pourrez **téléphoner et fumer uniquement à l'extérieur de la salle**.

**En raison du contexte COVID 19, les gestes barrière et les règles de distanciation sociales seront à respecter en permanence (cf. page 3).**

### 2) Accueil

Pour votre protection et celle des autres, **votre vacation de trois heures 30 commencera par des mesures de protections liées au COVID19** : lavage des mains et remise d'un masque chirurgical à l'extérieur de la zone de travail (cf. page 3).

A l'entrée, dans la salle des formalités administratives, seront recueillis votre prénom, nom, adresse, numéro de téléphone et personne à prévenir en cas d'accident.

### 3) Formation

A  **votre première vacation**, suivant vos compétences et votre choix de poste, **une formation de 5 à 10 mn vous sera dispensée**.

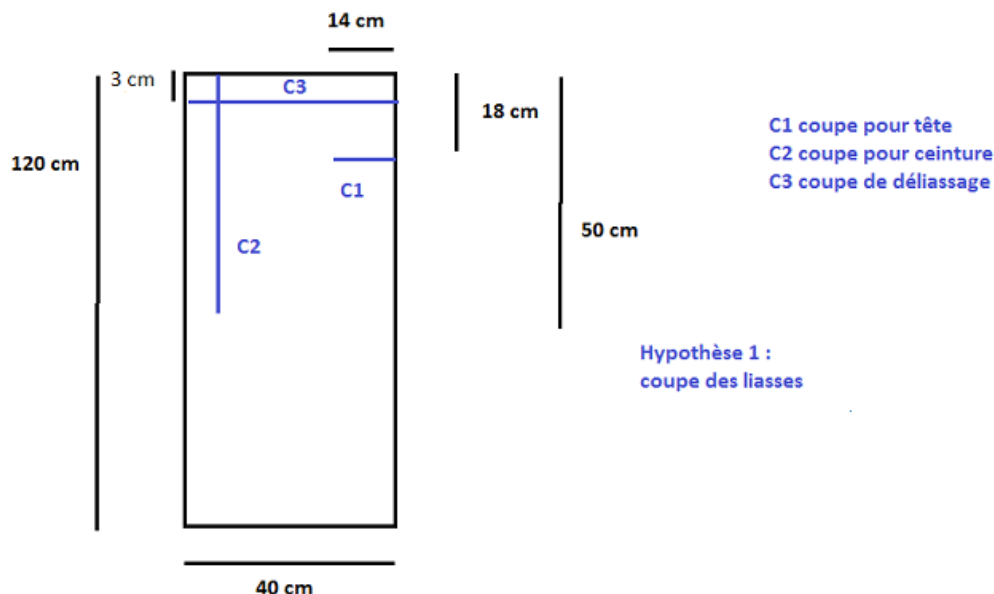
### 4) Postes de production

Trois types de postes sont proposés : **découpe, logistique et moyens généraux**.

## 4.1 – Poste de découpe

Le poste de découpe consiste à confectionner des tabliers à usage unique à partir de feuilles en plastique.

Les feuilles (80 x 120 cm) sont pliées en 2 par liasse de 10 feuilles, en trois coups de cutter, 10 tabliers sont réalisés.



**Les tabliers produits sont pliés dans un carton.**

**La découpe des feuilles plastique se fera avec un cutter et des gants de protection. Inutilisé, le cutter doit toujours être en position sécurité et à la même place.**

## 4.2 – Poste Logistique

Plusieurs activités sont réalisées :

- Réception des palettes de feuilles plastiques
- Préparation des liasses de 10 feuilles pour les ateliers de découpe
- Livraison aux ateliers
- Collecte des cartons contenant les tabliers réalisés
- Étiquetage des cartons, empilement palette, filmage
- Gestion des consommables (palette, masques, gel hydro-alcoolique, scotch...)
- Gestion des stocks, prévision des commandes.

## 4.3 – Poste Logistique

Gestion de l'accueil : enregistrement dans un registre des bénévoles, 1<sup>er</sup> secours...

## 5) Fin de vacation

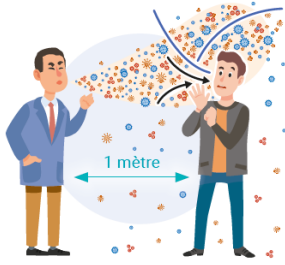
Pour l'activité **découpe**, il est souhaitable que l'activité s'arrête sur des cartons terminés.

Pour l'activité **logistique**, il est souhaitable que tous les cartons soient sur palette et que tous les postes soient rééquipés en liasse de feuilles pour la vacation suivante.

**Chaque bénévole désinfecte son poste avant son départ** à l'aide des produits disponibles, dépose cutter et gants, puis, il passe par la structure accueil pour signaler son départ.

Merci de votre engagement !

# Adoptons les bons gestes toute la journée !



## Mode de transmission du COVID-19

- Transmission de type gouttelettes **jusqu'à une distance d'environ 1 mètre**.
- Transmission par les mains (manuportage).

## Les bons gestes

Masque bien porté



Friction hydro-alcoolique



Protection assurée

## Les mauvais gestes

Touché



Baissé



Enlevé ou déposé



Mains et surfaces contaminées



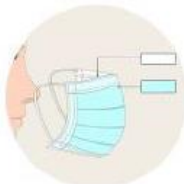
Risque de transmission accru

## Comment bien porter un masque

Visionnez la vidéo ludique du CHU de Nantes : <https://youtu.be/o-DPOiBA1o>



Je me lave les mains



Je tourne mon masque dans la bonne direction (bord rigide en haut, face blanche vers moi)



J'attache le haut de mon masque



Je pince le bord rigide pour l'ajuster à mon nez



J'attache le bas de mon masque



Pour le retirer, je ne touche que les attaches



Je jette mon masque et je me lave les mains

## En pause



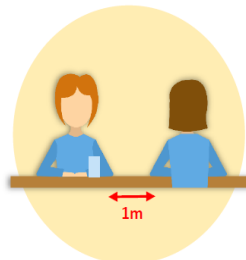
Elimination du masque



Friction hydro-alcoolique



Désinfection régulière des objets et des surfaces



Gardez vos distances !

## A la fin de la journée



Elimination du masque



Friction hydro-alcoolique